

# TRAVEL RISK MANAGEMENT

## Sicurezza lavoratori all'estero

18 maggio 2017  
Dott. Franco Arborio

“Il saggio non si espone al pericolo senza motivo, poiché sono poche le cose di cui gli importi abbastanza; ma è disposto, nelle grandi prove, a dare perfino la vita, sapendo che a certe condizioni non vale la pena di vivere” Socrate

## AVVISO

I filmati presentati possono contenere scene di violenza, essi sono stati selezionati a fini didattici.

Il presente documento è di proprietà della società ECOSAFE.

E' consentita la diffusione previa autorizzazione scritta da parte della società EcoSafe S.r.l.

# Indice

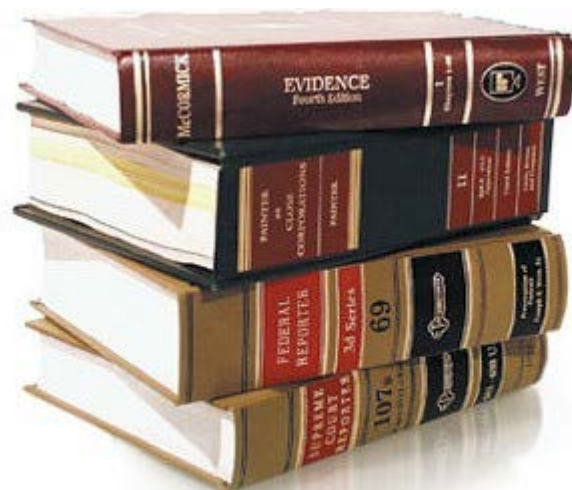
- Qualifiche del relatore
- Inquadramento normativo;
- Principi generali per operare in sicurezza all'estero;
- Principali fattori di rischio a cui è soggetto chi opera all'estero;
- Analisi preventiva dei rischi e organizzazione del viaggio;
- Procedure di sicurezza e altre metodiche di mitigazione del rischio;
- Prevenzione dei rischi da atti ostili e aggressione;

# Profilo del relatore

## *Franco ARBORIO*

- Esperienza operativa presso l'Arma dei Carabinieri
- Esperto in sicurezza sul lavoro e prevenzione
- R.S.P.P. in numerose aziende di differente tipologia commerciale
- Docente in materia di security e safety
- Amministratore delegato della società EcoSafe S.r.l.

# INQUADRAMENTO NORMATIVO



# PRINCIPI GENERALI PER OPERARE IN SICUREZZA ALL'ESTERO



- Conoscenza di sé stessi e dei propri limiti (primo e fondamentale)
- Attenzione (non paura, né paranoia) costante
- Punto di contatto locale / network
- Comunicazione con l'azienda
- Analisi preventiva dei rischi e conoscenza del territorio sotto tutti i punti di vista
- Procedure di sicurezza e altre metodiche di mitigazione del rischio

# Conoscenza di se stessi e dei propri limiti

Gnothi se auton (Tempio di Apollo a Delfi)



I PRIMI RESPONSABILI DELLA NOSTRA SICUREZZA ALL'ESTERO  
SIAMO NOI!!!



# Attenzione costante



# Punto di contatto / network



# Comunicazione con l'Azienda



# PRINCIPALI FATTORI DI RISCHIO A CUI E' SOGGETTO CHI OPERA ALL'ESTERO





## SPOSTAMENTI IN LOCO



India – attraversamento animali.  
<https://www.youtube.com/watch?v=gqDki18PaJ>

s



Africa - Incidenti d'auto  
<https://www.youtube.com/watch?v=TFFtCO3wXIA>

## CONTESTO CRIMINALE LOCALE



Marocco, rapina con macete a Marrakech  
<https://www.youtube.com/watch?v=sF24nebZtn0>



Messico, sequestro di persona  
<https://www.youtube.com/watch?v=CPBxg9tkUSg>



# Rischio mine e ordigni inesplosi



Fonte: <http://balkanist.net/live-updates-balkan-floods/>



Fonte: [https://en.wikipedia.org/wiki/Unexploded\\_ordnance](https://en.wikipedia.org/wiki/Unexploded_ordnance)



Fonte: <http://www.bactec.com/case-study.htm?casestudy=71>



Fonte: <http://miss-landmine.org/cambodia/index.php/landmines.html>

# ANALISI PREVENTIVA DEI RISCHI E ORGANIZZAZIONE DEL VIAGGIO





## Fonti di ricerca informazioni:

- [www.viaggiasesicuri.it](http://www.viaggiasesicuri.it)
- Centrale Operativa Telefonica dell'Unità di Crisi della Farnesina, attiva tutti i giorni (con servizio vocale nell'orario notturno):
  - dall'Italia 06-491115
  - dall'Estero +39-06-491115
- Inoltre, è possibile ottenere utili informazioni e assistenza in loco anche presso:
  - Ambasciata d'Italia / consolato in loco
  - Ambasciata locale in Italia
  - Cliente locale
  - Associazioni di volontariato / NGOs
  - Istituzioni religiose
  - Fonti internet ed enti di ricerca pubblici e privati (da saper valutare nell'attendibilità). Principalmente: siti internet del MAE di altri paesi.

**TRAMITE LE INFORMAZIONI RACCOLTE E' FONDAMENTALE CREARE UNA SCHEDA PAESE SU CUI POI FONDARE, IN MODO CONTESTUALIZZATO E SPECIFICO PER IL CASO CONCRETO, UNA VALUTAZIONE DEL RISCHIO EFFETTIVO A CUI SONO SOTTOPOSTI I LAVORATORI ESPATRIATI**

Per verificare la copertura sanitaria in una determinata nazione e quale tipo di polizza sanitaria stipulare (comprensiva eventualmente anche di rimpatrio medico assistito):

[http://www.salute.gov.it/portale/temi/p2\\_6.jsp?lingua=italiano&id=897&area=Assistenza%20sanitaria&menu=italiani](http://www.salute.gov.it/portale/temi/p2_6.jsp?lingua=italiano&id=897&area=Assistenza%20sanitaria&menu=italiani)

Il Ministero della Salute - Direzione Generale della Programmazione Sanitaria - ex Uff. VI DGRUERI rimborsa le spese sanitarie sostenute all'estero dai lavoratori e dai titolari di borse di studio negli Stati con i quali non sono in vigore Accordi bilaterali in materia sanitaria.

Per approfondire elementi connessi alla circolazione in Europa verificare:

<http://www.aci.it/il-club/soci-in-viaggio/per-chi-va-allestero/guidare-in-europa.html>

## Voli aerei:

- Verificare che la compagnia aerea utilizzata non si trovi sulla black list Unione Europea ([http://www.enac.gov.it/Diritti\\_dei\\_Passeggeri/Black\\_List/](http://www.enac.gov.it/Diritti_dei_Passeggeri/Black_List/)) e preferire comunque vettori aerei delle maggiori compagnie rispetto ai vettori locali.
- Se possibile utilizzare compagnie aeree che, nell'ultimo periodo, non abbiano subito attacchi terroristici ovvero incidenti aerei.
- Se possibile pianificare la tratta in aeroporti che, nell'ultimo periodo, non abbiano subito attacchi terroristici ovvero incidenti aerei.
- Utili da consultare anche il sito: <http://www.icao.int/safety/Pages/USOAP-Results.aspx> e il sito: <http://www.iata.org/whatwedo/safety/audit/iosa/Pages/index.aspx>

## Autoveicoli:

- Utilizzare autonoleggi internazionali per garantire un miglior livello qualitativo dei veicoli, ovvero utilizzare autonoleggi locali di elevata qualità.
- Verificare in dettaglio la documentazione di bordo del veicolo insieme al punto di contatto locale e comunicare l'avvenuta verifica in Azienda.
- In alcuni paesi può essere comunque consigliabile far sottoporre a previa ispezione meccanica il veicolo.
- Scegliere veicoli adeguatamente robusti (SUV / fuoristrada) e, salvo casi eccezionali, diesel. Dovranno tassativamente essere dotati di cinture di sicurezza funzionanti. Se possibile, anche di AIRBAG.
- Non scegliere colori vistosi o modelli costosi (che potrebbero attirare l'attenzione). Ottimizzare il rapporto "anonimità / efficienza".
- In caso di necessità di affitto di veicoli blindati verificare minuziosamente la rispondenza degli standard qualitativi adottati dal costruttore rispetto a quelli italiani. Nel caso è consigliabile rivolgersi a un esperto.

## Hotel:

- Utilizzare hotel di elevata qualità e, se possibile, dotati di certificazioni di qualità internazionali in materia di safety / security. Se necessario verificare la documentazione inviata da costoro tramite il punto di contatto locale.
- Non scegliere hotel eccessivamente lussuosi e / o frequentati esclusivamente da occidentali. Neppure scegliere hotel frequentati esclusivamente da locali.
- Non scegliere hotel che si trovino in zone frequentate esclusivamente da occidentali, ma neppure in zone povere e frequentate esclusivamente da locali.
- Se possibile utilizzare hotel che, nell'ultimo periodo, non abbiano subito attacchi terroristici ovvero incendi.
- Ottimizzare il rapporto "anonimità / efficienza".
- In caso si ritenga necessario utilizzare un servizio di close protection (guardie del corpo) quando ci si muove fuori dall'hotel, scegliere soggetti / società titolari di licenza francese o inglese e comunque autorizzati a operare secondo le leggi locali. È tuttavia consigliabile, per effettuare questo tipo di scelta, rivolgersi a un esperto.

# Piano di evacuazione ed emergenza

- Deve sempre essere approntato, in caso di lavoro all'estero, per garantire la sicurezza del personale espatriato.
- Esso include le responsabilità a tutti i livelli e le procedure per gestire le emergenze in maniera efficiente compresa l'evacuazione preventiva e quella d'emergenza.
- Esso è adattato al particolare contesto operativo e tiene in considerazione le specificità locali, tra cui gli aspetti politici, geopolitici e sociali.
- Per le comunicazioni viene impiegato il metodo Warden Walser.

# PROCEDURE DI SICUREZZA E ALTRE METODICHE DI MITIGAZIONE DEL RISCHIO



Le procedure di sicurezza vanno applicate costantemente e costantemente modificate in base alla situazione concreta. Se ciò non viene fatto, perdono di efficacia.

### Altre metodiche di mitigazione del rischio (travel risk):

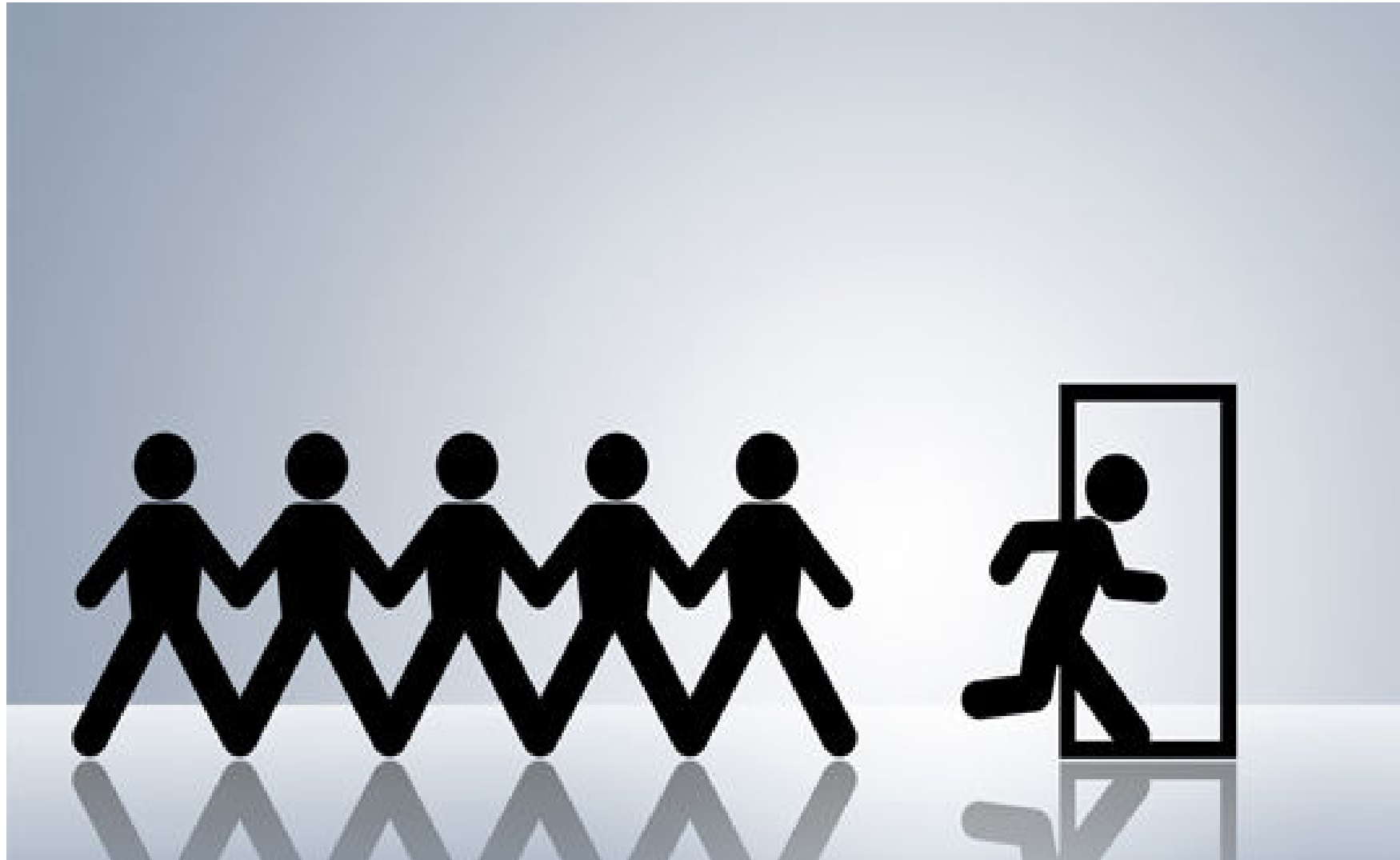
- Security manager / close protection officer oppure team in loco;
- Informazione e formazione dei lavoratori (+ servizio di aggiornamento informativo quotidiano)
- Auto blindate



# Operazioni preliminari alla partenza che deve seguire il lavoratore espatriato



# Comportamento in caso di emergenza



# Comunicazioni in caso di emergenza



# Spostamenti



# Equipaggiamento

Si stabilisce in base alle caratteristiche del luogo in cui ci si reca e dell'attività che si deve svolgere.

Principalmente:

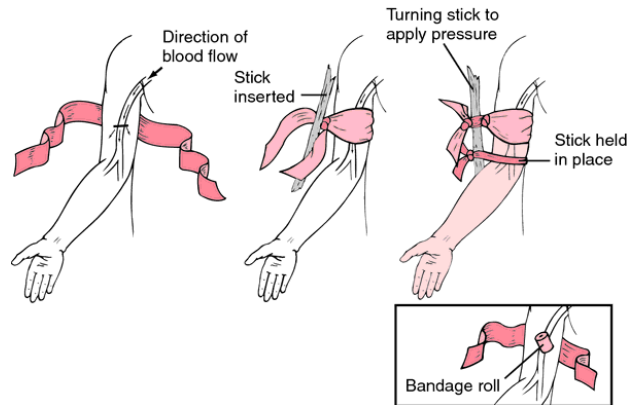
- Carta telefonica locale e relativo cellulare di basso costo.
- Micro torcia a led / lampada frontale.
- App di Viaggiasesicuri.it
- Attrezzo multiplo / coltellino multiuso (se previsto dalla normativa locale).
- Frasario nella lingua nativa con le frasi principali, per esempio: "sto male, mi serve un ospedale", "sono diabetico", "dove si trova il consolato italiano?"
- Kit medico di primo soccorso.
- Spray antiaggressione o equivalente (da acquistare in loco e solo se previsto dalla normativa locale).
- Estintore portatile (da acquistare in loco oppure trasportare vuoto e riempire in loco).
- Allarme antincendio e antintrusione portatili.

Portare costantemente al seguito acqua (bere almeno 1 e ½ lt al giorno) e 3 barrette energetiche.

## Tourniquet



<https://youtu.be/oa6R-wLbaW4>



## Cuneo bloccaporta



## Rilevatore di fumo e monossido di carbonio





## DISPOSITIVI PER IL LAVORO ISOLATO

Nelle situazioni in cui il lavoratore è **isolato** e quindi non soggetto a sorveglianza o ad interazione con altre persone, è necessario che possa **generare un'allerta** nel modo più **rapido** possibile, attraverso un sistema d'allarme personale dedicato. I dispositivi Blackline GPS Loner e Twig permettono di segnalare, in modo manuale e/o automatico, una situazione di emergenza del lavoratore in condizioni isolate/

non presidiate o in contesti a rischio, per poterlo soccorrere tempestivamente. Le due soluzioni, entrambe finalizzate ad ottimizzare l'intervento di soccorso, hanno caratteristiche tecniche ed operative differenti, adattabili alle specifiche esigenze di ogni tipologia di azienda e al tempo stesso sono utilizzabili in combinazione per progetti complessi.

### LINEA TWIG PROTECTOR

### PUNTI DI FORZA

### LINEA BLACKLINE GPS LONER



Piccolo e leggero  
(89 grammi di peso)

Robusto  
(certificato IP67 waterproof)

Possono essere effettuate chiamate vocali  
tramite gli operatori della telefonia mobile

DISPONIBILE ANCHE  
NELLA VERSIONE ATEX



Totale assenza di falsi allarmi

Completamente gestibili e configurabili  
da remoto in autonomia

Non necessitano di SIM

Tramite la relativa app si può utilizzare  
il proprio smartphone



DISPONIBILE ANCHE  
NELLA VERSIONE ATEX





Servizi di consulenza, formazione  
e comunicazione in ambito di sicurezza  
sul lavoro, ambiente, sistemi di gestione  
e di organizzazione aziendali.

**ECOSAFE s.r.l.** [info@ecosafe.it](mailto:info@ecosafe.it)

**Torino** Strada del Casas, 6/2 - 10090 Rosta, Torino - Italy - Tel +39 011 9541201 - Fax +39 011 0133199

**Milano** Via Giovanni XXIII, 2/A - 20866 Carnate (MB) - Italy - Tel +39 039 9630734

REA TO-101614 • P.IVA 08929640012 • Cap Soc € 10.000 i.v.